

Ключевые слова:

финансовая устойчивость, платежеспособность, рентабельность, финансовое оздоровление, доступность кредитов, субсидирование процентных ставок по кредитам

М. Г. Куликова,

ст. науч. сотр. Центра отраслевых финансов и финансового менеджмента НИФИ ГУМФ

Повышение финансовой устойчивости сельскохозяйственных предприятий

Сельское хозяйство — важнейшая отрасль экономики России, состояние которой влияет на жизненный уровень населения, продовольственную безопасность страны. Развитие агропромышленного комплекса напрямую связано не только с обеспеченностью населения продуктами питания, но и со стабильностью экономики, продовольственной и политической независимостью России.

Государственная аграрная политика — составная часть социально-экономической политики, направленной на устойчивое развитие сельского хозяйства и сельских территорий. На V съезде Общероссийской общественной организации «Российское аграрное движение» В. В. Путин подчеркнул, что «в России национальная аграрная политика — это больше, чем просто чистая экономика. Во все времена она имела особое общественное и, без преувеличения, социальное значение и во многом определяла перспективы развития страны в целом»¹.

Однако на современном этапе развития трудно найти в экономике России отрасль, вызывающую большую озабоченность специалистов, чем сельское хозяйство. Несмотря на несомненные успехи в его развитии, за последнее десятилетие доля сельского хозяйства в ВВП страны сократилась почти в два раза и составила в 2010 г. 5,8 %, в то время как для большинства урбанизированных стран данный показатель зафиксирован на уровне 10–14 %.

Повышение финансовой устойчивости — одна из основных задач, поставленных Государственной программой развития сельского хозяйства и регулирования рынков сельскохозяйственной продукции, сырья и продовольствия на 2008–2012 годы² (далее — Государственная программа). Для ее решения предусмотрены меры по бюджетной и внебюджетной поддержке сельского хозяйства, а также участие сельскохозяйственных организаций и предприятий в программах финансового оздоровления.

¹ Сайт Председателя Правительства Российской Федерации (<http://premier.gov.ru/events/news/15678/>).

² Сайт Министерства сельского хозяйства Российской Федерации (<http://www.mcx.ru/navigation/docfeeder/show/145.htm>).

СУБСИДИИ И СУБСИДИРОВАННЫЕ КРЕДИТЫ

Государственная поддержка осуществляется за счет предоставления субсидий из бюджетов всех уровней и субсидированных краткосрочных и инвестиционных кредитов (рис. 1).

Рисунок 1

Ресурсное обеспечение достижения финансовой устойчивости сельского хозяйства в 2005–2010 гг.



Источник: сайт Министерства сельского хозяйства Российской Федерации (<http://www.mcx.ru/>).

Субсидированные кредиты в структуре государственной поддержки составляют больше половины всех затрат на сельское хозяйство в федеральном и в консолидированном бюджете. В соответствии с Государственной программой повышение доступности кредитов сельскохозяйственным производителям обеспечивается предоставлением субсидий за счет средств федерального бюджета бюджетам субъектов Федерации на возмещение части затрат для уплаты процентов.

Субсидирование процентной ставки по краткосрочным и инвестиционным кредитам — приоритетное направление в достижении финансовой устойчивости сельского хозяйства. Удельный вес субсидий на ее возмещение в объеме государственной поддержки сельскохозяйственного производства наибольший и к тому же имеет устойчивую динамику к повышению (с 39 % в 2008 г. до 57 % в 2010 г.). В объеме субсидий на возмещение процентных ставок более 70 % занимают субсидии по инвестиционным кредитам. Финансирование Государственной программы происходит на 85 % за счет средств федерального бюджета, на условиях обязательного регионального софинансирования. Политика региональных властей в области субсидирования части процентных ставок во многом определяется финансово-экономическим состоянием регионов. В условиях кризиса возможности софинансирования сократились. В результате средний его уровень в 2009–2010 гг. значительно снизился по сравнению с 2008 г.

Основные получатели кредитов — сельскохозяйственные организации. В 2010 г. на сельскохозяйственных производителей пришлось более 52 % общей суммы принятых к субсидированию кредитов. Другим основным получателем стали перерабатывающие организации АПК (46 %). На долю малых форм хозяйствования приходится всего 5 % субсидированных средств, несмотря на то, что 56 % продукции сельского хозяйства производится в хозяйствах населения и крестьянских (фермерских) хозяйствах. Валовая продукция этих хозяйств в сопоставимых ценах 2008 г. на 1 рубль привлеченных краткосрочных кредитов в 7 раз превышает аналогичный показатель в сельскохозяйственных предприятиях.

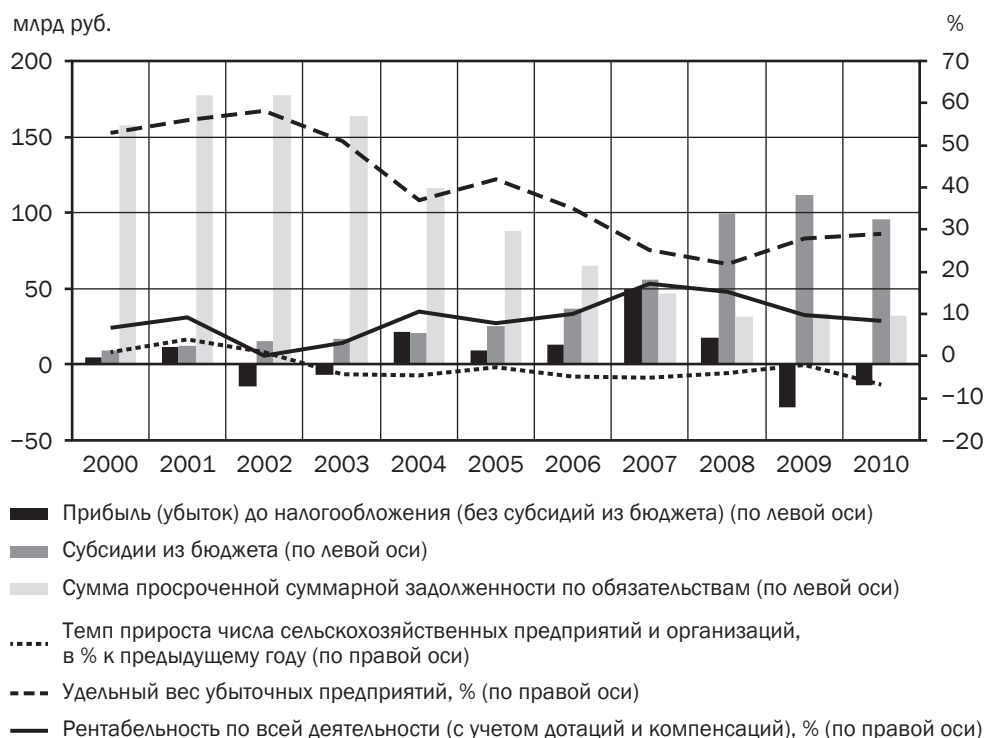
В 2009–2010 гг. для сохранения доступности кредитов в условиях кризиса был реализован ряд мер: субсидирование по кредитам, полученным на рефинансирование ранее взятых инвестиционных кредитов; увеличение возмещаемой из федерального бюджета части ставки рефинансирования с 2/3 до 80 % и 100 % для стимулирования развития молочного и мясного скотоводства; увеличение уставного капитала ОАО «Россельхозбанк» и дополнительное выделение средств из федерального бюджета в связи с засухой 2010 г.

ПОКАЗАТЕЛИ ФИНАНСОВОЙ УСТОЙЧИВОСТИ

Главные показатели финансовой устойчивости, определенные Государственной программой, — рост прибыли и рентабельности, снижение доли убыточных хозяйств, а также снижение просроченной задолженности сельскохозяйственных организаций. Средняя рентабельность должна находиться на уровне 10 %, а доля убыточных хозяйств — не превышать 30 %.

Рисунок 2

Динамика показателей финансовой устойчивости деятельности сельскохозяйственных предприятий и организаций в 2000–2010 гг.



Источник: сайт Министерства сельского хозяйства Российской Федерации (<http://www.mcx.ru/>).

Анализируемый период характеризуется ростом сальдированного финансового результата до 2008 г. и снижением этого показателя в 2009–2010 гг. Рост субсидирования не привел к увеличению финансового результата деятельности. Финансовый кризис и аномальная жара 2009–2010 гг. — одни из причин такого положения. Принятые Правительством России антикризисные меры не смогли полностью компенсировать негативное влияние указанных факторов. По тем же причинам просроченная суммарная задолженность по обязательствам устойчиво снижалась до 2008 г. Затем наблюдается некоторое увеличение этого показателя.

Удельный вес убыточных предприятий снижается, однако на фоне снижения общего количества сельскохозяйственных предприятий и организаций этот показатель не может реально отражать стабилизацию или улучшение финансового состояния отрасли.

Рентабельность — один из основных показателей финансового анализа. Прямое влияние субсидий на рентабельность до 2008 г. также подтверждается данными рис. 2. Уровень рентабельности, даже с учетом субсидий в 2009–2010 гг., не превышал 10 %, что отразилось и на доле прибыльных и убыточных предприятий. Такая рентабельность крайне низка и может стать препятствием для дальнейшего привлечения внешнего финансирования.

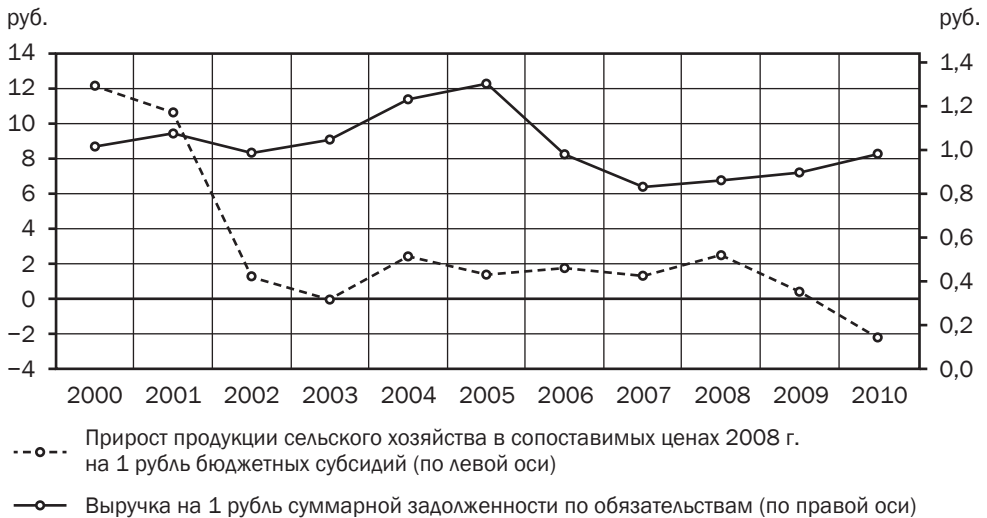
Рентабельность отрасли растет слишком медленными темпами, как правило, не превышающими инфляцию. В результате большинству сельхозпроизводителей не удается обновить технику, освоить новые технологии. Ситуация усугубляется тем, что в сложившихся условиях у сельхозпроизводителей нет возможности использовать амортизационные отчисления по назначению (из-за постоянной нехватки оборотных средств).

Отсюда можно сделать вывод, что, с одной стороны, повышение доступности кредитов и рост субсидий, относимых на результаты хозяйственной деятельности, способствовали стабилизации и росту финансовой устойчивости сельского хозяйства. С другой — привлечение такого значительного объема кредитных ресурсов требует от сельскохозяйственных производителей больших средств на погашение процентов по кредитам, а также и самого кредита. Средневзвешенная ставка по кредитам с учетом минимального размера субсидий из федерального бюджета (2/3 ставки ЦБ РФ в 2007–2008 гг. и 80 % в 2009–2010 гг.) в 2010 г. составила 6,7 %. Это практически не дает возможности вести расширенное воспроизводство.

Рост объема предоставленных субсидий за анализируемый период сопровождался снижением эффективности их использования, о чем свидетельствует динамика прироста произведенной продукции сельского хозяйства в расчете на 1 рубль выплаченных субсидий (рис. 3).

Рисунок 3

Отдельные показатели эффективности бюджетной поддержки и хозяйственной деятельности организаций сельского хозяйства в 2000–2010 гг.



Источник: данные Росстата.

Если в 2007 г. прибыль сельскохозяйственных организаций была в 1,9 раз больше бюджетных субсидий, отнесенных на результаты хозяйственной деятельности, то в 2010 г. — на 30 % меньше, что свидетельствует не только о снижении прибыльности производства, но и о почти двукратном увеличении субсидирования за последние три года.

ФИНАНСОВОЕ СОСТОЯНИЕ ПРЕДПРИЯТИЙ И УСТОЙЧИВОЕ РАЗВИТИЕ ОТРАСЛИ

Для оценки влияния финансового состояния предприятий на устойчивость развития аграрного сектора можно использовать взаимосвязь темпов роста показателей, определяющих экономический рост по основным направлениям деятельности.

Прибыль от продаж (T_n) должна возрастать быстрее, чем выручка от реализации (T_b). В то же время необходимо, чтобы темпы роста выручки от реализации (T_b) опережали темпы роста себестоимости (T_c), что возможно при эффективном использовании ресурсов и окупаемости вложенного капитала: $T_n > T_b > T_c > 100\%$.

Это условие соблюдалось в 2006–2007 гг. В 2008–2010 гг. темпы роста выручки опережали темпы роста прибыли. Выручка от реализации продукции устойчиво растет с опережающим себестоимость среднегодовым темпом. Но в расчете на 1 рубль суммарной задолженности по обязательствам начиная с 2007 г. величина этого показателя меньше рубля и к тому же имеет динамику к снижению. В этих условиях выручка от реализации продукции не может служить основным средством погашения задолженности по обязательствам.

В результате наметившиеся позитивные тенденции не привели к серьезным переменам, без которых невозможно сделать аграрный сектор конкурентоспособным, даже на внутреннем рынке сельхозпродукции. Приведенные показатели наглядно свидетельствуют о необходимости совершенствования системы финансовой поддержки сельскохозяйственного производства для обеспечения такой рентабельности производства, которая позволит вести не только простое, но и расширенное воспроизводство.

Современная государственная поддержка лишь частично покрывает убытки от хозяйственной деятельности и увеличивает прибыль до налогообложения, что позволяет несколько улучшить показатели платежеспособности и финансовой устойчивости. Но значения этих показателей продолжают оставаться ниже установленной нормы (рис. 4).

Рисунок 4

Динамика коэффициентов платежеспособности и финансовой устойчивости в 2004–2010 гг. по сравнению с рекомендуемыми значениями



Источник: данные Росстата.

Показатели ликвидности и финансовой устойчивости дополняют друг друга, и при их неудовлетворительных значениях банкротство большинства сельскохозяйственных предприятий и организаций неизбежно. Коэффициент текущей ликвидности в животноводстве намного выше, чем в растениеводстве, и с 2006 г. его уровень незначительно отличается от нормы.

Эффективное формирование и регулирование объема оборотных активов должно способствовать поддержанию оптимального уровня ликвидности. Следует отметить, что в целом по стране за годы рыночных преобразований наблюдалась тенденция к росту доли запасов и уменьшению денежных средств в оборотных активах агропромышленных формирований. Анализируемый период характеризуется изменением структуры оборотных активов в сторону снижения доли запасов и увеличения краткосрочных финансовых вложений и денежных средств, что позволяет в большей степени обеспечить покрытие текущих обязательств.

Если платежеспособность — это внешнее проявление финансового состояния предприятий отрасли, то финансовая устойчивость — внутренняя его сторона, отражающая сбалансированность денежных и товарных потоков, доходов и расходов, средств и источников их формирования.

Значение коэффициента обеспеченности предприятий собственными материальными оборотными средствами отрицательное, т. е. прослеживается тенденция к увеличению их дефицита. Оборотные средства продолжают финансироваться за счет заемных источников. В большей степени их дефицит испытывают предприятия животноводства. Устойчивым финансовое положение предприятия считается, когда его финансовые ресурсы покрываются собственными средствами не менее чем на 50 % (коэффициент автономии), но и это условие не соблюдается.

Финансовое состояние сельского хозяйства определяется также системой показателей, характеризующих состояние платежей и взаиморасчетов. Финансово-хозяйственная деятельность предприятий и организаций сельского хозяйства в последнее десятилетие сопровождалась ростом как дебиторской, так и кредиторской задолженности (в сопоставимых ценах), но замедленными темпами. Темпы роста первой незначительно превышают темпы роста второй. Дебиторская задолженность росла как в растениеводстве, так и в животноводстве.

Кредиторская задолженность (в т. ч. просроченная) продолжает опережать дебиторскую. Основная причина такого положения — существующий диспаритет цен на продукцию сельского хозяйства и основные виды промышленной продукции, приобретаемой сельскохозяйственными организациями.

Однако разрыв между кредиторской и дебиторской задолженностью продолжает уменьшаться, что свидетельствует о результативности принятых мер по обеспечению платежеспособности предприятий сельского хозяйства. Сокращение размеров просроченной задолженности, а также количества предприятий, имеющих ее, свидетельствует о некотором повышении платежной дисциплины.

Доля задолженности по кредитам банков и займам в суммарной задолженности по обязательствам значительно выросла и составила в 2010 г. 75 %, по сравнению с 50 % в 2005 г., за счет притока кредитов как в животноводство, так и в растениеводство. При этом кредитование растениеводства, в связи с принятием решения о предоставлении льготных кредитов регионам, пострадавшим от засухи, осуществлялось опережающими темпами. Увеличение доли задолженности по кредитам банков и займам сопровождалось снижением доли задолженности поставщикам и подрядчикам за товары, работы и услуги, а также доли по платежам в бюджет и во внебюджетные фонды.

Улучшение взаимных расчетов хозяйствующих субъектов способствовало укреплению позитивной тенденции к снижению просроченной задолженности государству.

ФИНАНСОВОЕ ОЗДОРОВЛЕНИЕ

Высокая закредитованность аграрного сектора, несмотря на снижение темпов роста суммарной задолженности по обязательствам, продолжает оставаться серьезной финансовой проблемой сельского хозяйства.

Одна из мер государственной поддержки, направленная на достижение устойчивости финансового состояния, — реструктуризация кредиторской задолженности сельскохозяйственных производителей в течение 13 лет перед всеми кредиторами, в т. ч. и перед бюджетами всех уровней, осуществляемая в рамках реализации Федерального закона от 09.07.2002 № 83 «О финансовом оздоровлении сельскохозяйственных товаропроизводителей». Не предусматривая прямых бюджетных выплат, эта мера позволила на конец 2010 г. реструктурировать долги сельхозпроизводителей на сумму 87,3 млрд руб. Представленные на рис. 5 данные позволяют оценить динамику развития этого процесса.

Рисунок 5

Показатели финансового оздоровления сельскохозяйственных предприятий в 2007–2010 гг.



Источник: сайт Министерства сельского хозяйства Российской Федерации (<http://www.mcsx.ru>).

Основная цель проводимых мероприятий по финансовому оздоровлению — предотвращение банкротства сельхозпроизводителей. Банкротства в аграрном секторе происходят и в развитых странах, но доля их не превышает 10–15 %. В России около 80 % сельскохозяйственных организаций в той или иной мере неплатежеспособны. Это значит, что государственная политика в области АПК недостаточно отвечает требованиям рыночной экономики. Принятый закон распространяется только на предприятия, способные выдержать условия реструктуризации.

Финансово-экономическое оздоровление сельскохозяйственных предприятий должно заключаться не только в реструктуризации долгов, но и в разработке системы мер, направленных на создание условий для экономического роста. Число организаций, принимающих участие в программе по финансовому оздоровлению, устойчиво растет; увеличивается и сумма реструктуризированной задолженности в расчете на одну организацию, однако темпы роста ее реструктуризации значительно отстают от темпов роста суммарной задолженности по обязательствам.

Реструктуризация кредиторской задолженности сельскохозяйственных товаропроизводителей привела к снижению числа крупных и средних сельскохозяйственных

предприятий, имеющих просроченную кредиторскую задолженность и задолженность по платежам в бюджет. Но следует учитывать, что списание долгов отрасли — мера временная, и если не будут изменены условия хозяйствования, впоследствии долги появятся снова.

Критерием эффективности государственного управления аграрным сектором должна быть устойчивая деятельность не менее 85–90 % сельхозтоваропроизводителей (в настоящий момент прибыльные предприятия составляют 70–75 %). Достижение такого результата будет свидетельствовать о том, что государством созданы условия хозяйствования, ориентированные на обеспечение конкурентоспособности и финансовой устойчивости.

Оценивая эффективность программы финансового оздоровления сельхозпроизводителей, следует также учитывать, что большей процент прибыли, полученной за 2007–2010 гг., не связан с повышением эффективности производства. Часть прибыли приходится на бюджетные субсидии. За три года реализации Государственной программы целевые показатели по привлечению как краткосрочных, так и инвестиционных субсидированных кредитов были перевыполнены. Но так как инвестиционные кредиты, полученные за 2008–2010 гг., составляют более 30 % от общего объема выданных кредитов, результаты от их применения могут быть заметны лишь начиная с 2012 г. В настоящее время только становится видна первая отдача от кредитов, полученных в 2005–2006 гг.

Субсидии на возмещение процентных ставок по краткосрочным и инвестиционным кредитам также растут. Но большая их доля направляется на компенсацию старых и пролонгированных долгосрочных обязательств государства по кредитам, взятым в предыдущие годы. Из 74,4 млрд руб. выплаченных в 2010 г. субсидий по инвестиционным и краткосрочным кредитам из бюджетов всех уровней субсидии по инвестиционным проектам составили только 5 млрд руб.³

Таким образом, однозначно оценить результативность принятых мер, предусмотренных Государственной программой и направленных на достижение финансовой устойчивости сельскохозяйственного производства, учитывая кризис 2008 г. и аномальные климатические условия 2009–2010 гг., невозможно. Вместе с тем стабилизация финансового состояния сельского хозяйства и даже некоторое улучшение, на основании динамики отдельных показателей, представленных выше, очевидны.

Большинство финансовых показателей деятельности крупных и средних сельскохозяйственных организаций за I полугодие 2011 г. по сравнению с соответствующим периодом 2010 г. улучшилось:

- стабилизировался рост сельскохозяйственной продукции;
- на 29 % выросла прибыль (в сопоставимых ценах);
- удельный вес убыточных предприятий снизился на 7,8 %, при замедлении темпа уменьшения общего количества организаций;
- сохраняется тенденция к снижению просроченной задолженности по обязательствам.

ФИНАНСОВАЯ УСТОЙЧИВОСТЬ РЕГИОНОВ

Устойчивость сельского хозяйства России в целом определяется состоянием дел в этой отрасли в субъектах Федерации. Повышение финансовой устойчивости сельского хозяйства отдельных регионов страны напрямую связано с субсидированием процентной ставки по краткосрочным и инвестиционным целевым кредитам. Объем предоставленных субсидий и доступность получения кредитов регламентируются рядом законодательных документов, таких как:

³ Национальный доклад «О ходе и результатах реализации в 2010 году государственной программы развития сельского хозяйства и регулирования рынков сельскохозяйственной продукции, сырья и продовольствия на 2008–2012 годы» / Сайт Министерства сельского хозяйства Российской Федерации (http://www.mcx.ru/documents/file_document/show/16161.285.htm).

— Постановление Правительства РФ от 06.04.2005 № 190 «Об установлении условий и критериев определения размера субсидий, предоставляемых из федерального бюджета бюджетам субъектов Российской Федерации для осуществления государственной поддержки в сфере агропромышленного комплекса, и правил их предоставления»;

— Постановление Правительства РФ от 04.02.2009 № 90 «О распределении и предоставлении субсидий из федерального бюджета бюджетам субъектов Российской Федерации на возмещение части затрат на уплату процентов по кредитам, полученным в российских кредитных организациях, и займам, полученным в сельскохозяйственных кредитных потребительских кооперативах»;

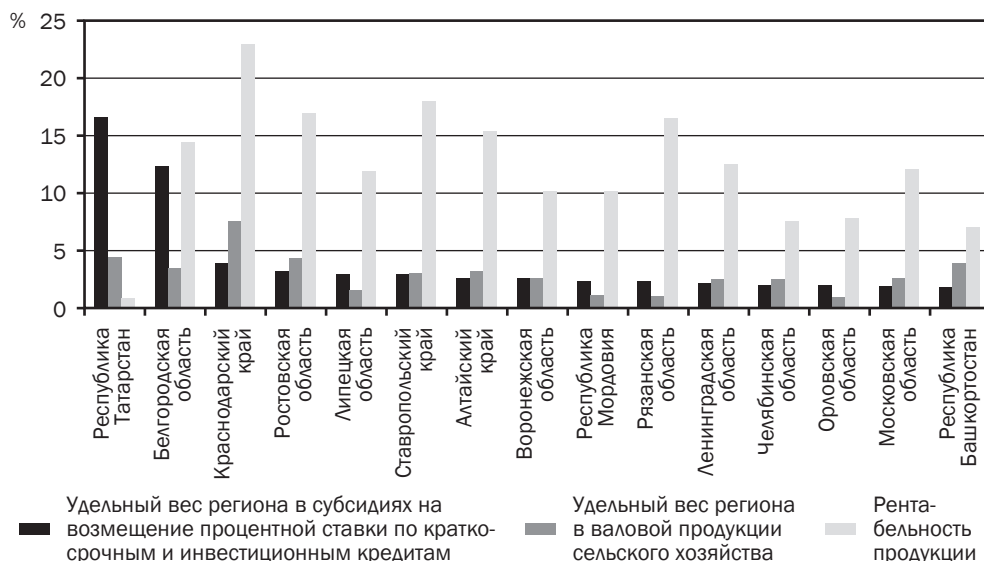
— Методика по определению размеров субсидий по субъектам Российской Федерации на государственную поддержку в сфере агропромышленного производства⁴.

В соответствии с этими документами размер субсидий по субъектам Федерации определяется на основании объема валовой продукции сельского хозяйства, а также необходимого субъекту объема кредитных ресурсов. Объем субсидий находится в непосредственной зависимости от доли продукции сельского хозяйства, произведенной в *i*-м субъекте Федерации, в общем объеме сельхозпродукции, произведенной за три финансовых года в целом по России.

Все виды федеральных субсидий выделяются регионам при условии обязательного софинансирования за счет регионального бюджета. Однако единые правила поддержки сельского хозяйства на уровне субъектов Федерации отсутствуют. В силу сложившихся условий уровень софинансирования везде устанавливается по-разному. Как следствие, сложилась чрезмерная дифференциация уровня субсидирования сельскохозяйственного производства по стране. В расчете на 1 рубль выручки субсидии на возмещение процентной ставки по привлеченным кредитам по регионам в 2010 г. различались в пять и более раз (рис. 6).

Рисунок 6

Доля субсидий, полученных регионами в соответствии с объемом валовой продукции сельского хозяйства и уровнем рентабельности в 2008–2010 гг.



Примечание: регионы расположены в порядке убывания объема субсидий.

Источник: данные Росстата, Минсельхоза России.

⁴ Сайт Министерства сельского хозяйства Российской Федерации (http://www.mcx.ru/documents/document/show_print/1585.133.htm).

В 2008–2010 гг. 62 % всех предоставленных субсидий на возмещение процентных ставок по кредитам было сосредоточено в 15 субъектах Федерации. Как видно из рис. 6, определенной связи между предоставленными субсидиями и валовой продукцией не наблюдается.

Действующие механизмы дифференциации не направлены на выравнивание различий в уровнях рентабельности производства регионов. При росте субсидий практически во всех регионах России производство зерна в 2009 г. было убыточным в 19 регионах, в 2010 г. — в 40. По итогам 2009 г. 22 региона имели рентабельность ниже 10 % и только 5 — свыше 30 %. Еще более резкая дифференциация рентабельности наблюдается в животноводческой отрасли. Так, производство мяса крупного рогатого скота прибыльно только в четырех субъектах Федерации, а в 13 убыточность составляет свыше 40 %.

Оценить эффективность государственной поддержки, направленной на повышение финансовой устойчивости сельскохозяйственного производства отдельных регионов, можно на основе комплексной сравнительной рейтинговой оценки, что позволит ранжировать их по степени устойчивости. Данный рейтинг субъектов Федерации способствует выявлению наиболее проблемных направлений эффективности использования финансовых вложений. Также он представляет интерес как информационная база для разработки предложений по совершенствованию на федеральном и региональном уровнях финансово-экономического механизма, обеспечивающего реализацию Государственной программы.

Анализ существующих методических подходов к оценке финансовой устойчивости, представленных в экономической литературе⁵, позволил применить следующий алгоритм комплексной сравнительной рейтинговой оценки финансового состояния.

Предлагаемая в данной работе методика рейтинга предполагает ранжирование регионов на основе усреднения ряда ключевых показателей, характеризующих те или иные аспекты финансового положения отрасли. Они ранжируются по группам финансовой устойчивости в соответствии с выбранными критериями (в баллах). Критерии выбирались на основании принятых нормативных оценок или целевых показателей, отраженных в перечисленных выше документах.

Показатели для рейтинговой оценки объединены в три группы. В первую включены наиболее важные для производственной деятельности: рентабельность, прибыль, удельный вес убыточных предприятий. Это главные показатели для оценки финансового состояния, уровень которых определен Государственной программой.

Вторую группу представляют коэффициенты ликвидности и платежеспособности, для которых, в соответствии с Методикой расчета показателей финансового состояния сельскохозяйственных производителей⁶, были выбраны нормативные значения, относящиеся к конкретным группам финансовой устойчивости.

В третьей группе рассмотрены показатели, характеризующие состояние платежей и взаиморасчетов. Их оценка в баллах проводилась на основании динамики их изменения.

Анализ финансовых показателей и коэффициентов производился путем сравнения полученных значений с рекомендуемыми нормативными величинами, играющими роль пороговых нормативов. Чем дальше значения коэффициентов от нормативного уровня, тем ниже степень финансового благополучия предприятия и выше риск попадания в категорию несостоятельных по финансовому положению регионов.

⁵ См.: Щербакова О. А. Методика комплексной сравнительной рейтинговой оценки финансового состояния аграрных предприятий / Известия ИГЭА (<http://izvestia.isea.ru/>).

⁶ См.: Сайт Министерства сельского хозяйства Российской Федерации (<http://www.mcx.ru/documents/document/show/14756.19.htm>).

**Степень финансовой устойчивости
в зависимости от критериев оценки показателей**

1-я группа показателей			
Показатель	1 балл	2 балла	3 балла
Уровень рентабельности производства P , %	$P > 10$	$0 < P < 10$	$P < 0$
Темпы роста прибыли Π , %	$\Pi \geq 100$	$\Pi < 100$	$\Pi < 0$
Соотношение между среднегодовыми темпами роста выручки и себестоимости V/C , раз	$V/C > 1$	$V/C < 1$	-
Выручка на 1 рубль суммарной задолженности по обязательствам $V/З_c$, руб.	$V/З_c > 1,5$	$V/З_c < 1,5$	$V/З_c < 1$
Удельный вес убыточных крупных и средних предприятий и организаций $У$, %	$У \leq 30$	$30 < У < 50$	$У > 50$
Соотношение между среднегодовым темпом снижения убыточных предприятий и общим числом предприятий A , раз	$A > 1$	$A < 1$	-

2-я группа показателей				
Показатель	1 балл	2 балла	3 балла	4 балла
Коэффициент текущей ликвидности $K_{тл}$	$K_{тл} > 2$	$1,8 \leq K_{тл} < 2$	$1,5 \leq K_{тл} < 1,8$	$1,2 \leq K_{тл} < 1,5$
Коэффициент обеспеченности собственными оборотными средствами K_{oc}	$K_{oc} \geq 0,5$	$0,4 \leq K_{oc} < 0,5$	$0,3 \leq K_{oc} < 0,4$	$0,2 \leq K_{oc} < 0,3$
Коэффициент автономии (финансовой независимости) $K_{фн}$	$K_{фн} \geq 0,5$	$0,46 \leq K_{фн} < 0,5$	$0,4 \leq K_{фн} < 0,46$	$0,34 \leq K_{фн} < 0,4$

3-я группа показателей		
Показатель	1 балл	2 балла
Соотношение между кредиторской и дебиторской задолженностью K/D , раз	$K/D > 1,2$	$K/D < 1,2$
Просроченная кредиторская задолженность (среднегодовые темпы)	снижение	рост
Просроченная дебиторская задолженность (среднегодовые темпы)	снижение	рост
Просроченная задолженность по кредитам банков и займам (среднегодовые темпы)	снижение	рост
Предприятия, имеющие просроченную дебиторскую задолженность (среднегодовые темпы снижения), %	снижение	рост
Предприятия, имеющие просроченную дебиторскую задолженность, $\Pi_{дз}$, в % к общему количеству предприятий	$\Pi_{дз} < 30$	$30 < \Pi_{дз} < 50$
Предприятия, имеющие просроченную кредиторскую задолженность (темпы снижения), %	снижение	рост
Предприятия, имеющие просроченную кредиторскую задолженность, $\Pi_{кз}$, в % к общему количеству предприятий	$\Pi_{кз} < 30$	$30 < \Pi_{кз} < 50$

Степень финансовой устойчивости			
финансово благополучные	временно неплатежеспособные	неплатежеспособные	несостоятельные
от 1 до 2 баллов	от 2 до 3 баллов	от 3 до 4 баллов	4 балла

Источник: разработано автором.

В расчетах использовались данные Росстата и бухгалтерская отчетность Минсельхоза России. Для определения динамики финансового состояния и оценки эффективности государственных мер по достижению финансовой устойчивости были рассмотрены два периода: 2005–2007 и 2008–2010 гг. На основе усредненного показателя (общая сумма баллов, деленная на число групп показателей) была определена принадлежность региона к одной из четырех групп финансовой устойчивости. При этом наивысший рейтинг получили регионы с минимальным значением сравнительной балльной оценки.

В зависимости от того, какие показатели указаны в официальных государственных документах в качестве приоритетных, можно сделать разные выводы об уровне финансовой устойчивости субъектов Федерации. Так, в соответствии с показателями, указанными в Государственной программе, к I степени финансовой устойчивости в 2005–2007 гг. могут быть отнесены 27 регионов, в 2008–2010 гг. — 15. Если же руководствоваться системой показателей, определенных Методикой расчета показателей финансового состояния сельскохозяйственных производителей, то в 2005–2007 гг. только 10 из указанных выше 27 регионов были финансово устойчивы; а в 2008–2010 гг. — 3 из 15.

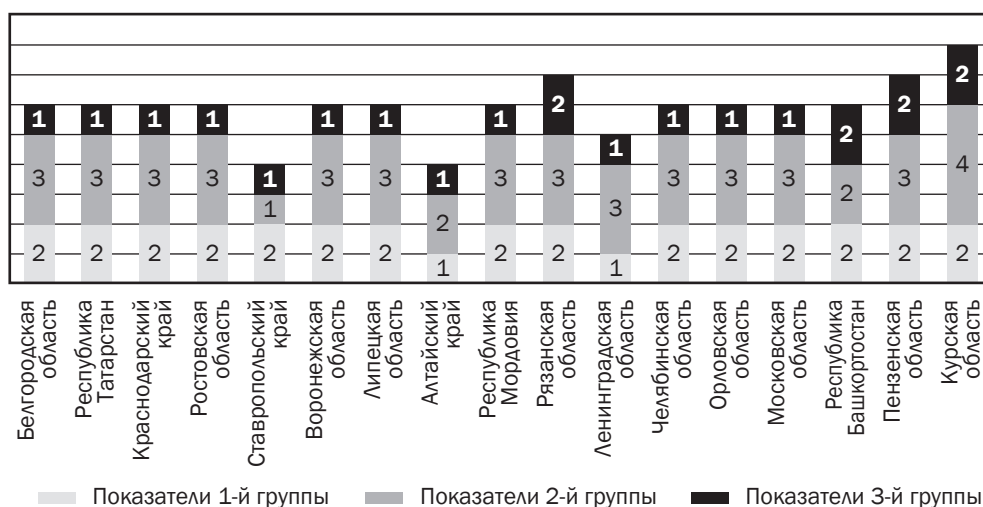
Принятие и реализация приоритетного национального проекта «Развитие АПК» определили улучшение финансового состояния сельскохозяйственных предприятий в 2005–2007 гг. Можно выделить шесть регионов с высокой степенью финансовой устойчивости: Краснодарский и Ставропольский край, Ростовская, Омская и Новосибирская области, Удмуртская Республика. Эти регионы занимают ведущие места в производстве сельскохозяйственной продукции и имеют высокий уровень бюджетных субсидий, относимых на результаты хозяйственной деятельности.

Повышение финансовой устойчивости сельского хозяйства в регионах — одна из целей, поставленных Государственной программой. В то же время государственная поддержка в тех объемах, в которых она оказывалась сельскохозяйственным предприятиям регионов в 2008–2010 гг., существенно не повлияла на улучшение их финансового состояния (рис. 7).

Рисунок 7

Ранжирование субъектов Федерации по степени финансовой устойчивости (в зависимости от группы показателей) в 2008–2010 гг.

баллы



Источник: составлено автором.

Подводя итоги реализации Программы за 2008–2010 гг., можно сделать вывод, что в целом по России финансовое состояние сельхозпредприятий стабильное (II группа финансовой устойчивости). Только Ставропольский и Алтайский край по уровню средней комплексной оценки могут быть отнесены к I группе финансовой устойчивости.

Наибольшие объемы субсидируемых краткосрочных и инвестиционных кредитов традиционно привлекаются Белгородской областью и Республикой Татарстан: на эти два субъекта приходится почти 30 % всех обязательств. Финансовая неустойчивость этих регионов полностью объясняется их закредитованностью. Такие объемы кредитов — серьезная нагрузка для региональных бюджетов. В 17 регионах России, среди которых Белгородская, Воронежская, Орловская области, Республика Башкортостан, Краснодарский край, уровень регионального софинансирования по субсидированию краткосрочных кредитов в 2010 г. был ниже среднероссийского уровня (15,35 %), как и по субсидированию инвестиционных кредитов (15,76 %). Основной объем поддержки предоставляется этим регионам из федерального бюджета, что не способствует их финансовой устойчивости.

В этих регионах большая часть активов финансируется за счет заемных средств, что ставит под вопрос их стабильное функционирование и платежеспособность в будущем. Такая политика достаточно рискованна. И любое ужесточение условий предоставления кредитов может обернуться увеличением числа предприятий-банкротов. А так как эти регионы занимают ведущие места в производстве продукции сельского хозяйства, снижение привычного уровня их поддержки может существенно повлиять на устойчивое развитие сельского хозяйства России в целом.

Вместе с тем в ряде регионов (Республики Коми, Калмыкия, Марий-Эл; Саратовская, Свердловская, Иркутская, Новосибирская, Омская области, Красноярский край) накоплен значительный положительный опыт в достижении финансовой устойчивости. Это регионы преимущественного развития животноводства, доля которых в валовой продукции сельского хозяйства занимает 0,3–2,5 %. Однако их удельный вес в субсидиях меньше 1 %, за исключением Свердловской и Новосибирской областей, где этот показатель больше 1 %. Фактический процент регионального софинансирования в этих регионах выше среднероссийского уровня, как и уровень рентабельности. Отсюда можно сделать вывод о более эффективном расходовании ими средств, полученных из регионального бюджета.

Исходя из всего вышесказанного, можно сделать следующие выводы:

- Финансовое состояние предприятий и организаций сельского хозяйства в целом по России на основании комплексной сравнительной оценки нельзя назвать устойчивым.
- Говоря о финансовой устойчивости отрасли, следует признать, что стране необходима такая аграрная политика, которая обеспечивала бы доходность каждой из подотраслей сельского хозяйства. При этом важно сохранить стимулирующий налоговый режим в отрасли, а также совершенствовать существующую систему цен на продукцию сельского хозяйства.
- Финансово-экономическое оздоровление сельскохозяйственных предприятий должно заключаться не только в реструктуризации долгов, но и в разработке системы мер, направленных на создание условий для экономического роста.
- Государству необходимо принять меры, нацеленные на долгосрочное поддержание финансовой стабильности сельского хозяйства, что требует внесения соответствующих изменений в ряд действующих нормативных документов. Например, нужно определить обоснованный уровень рентабельности продукции сельского хозяйства, который позволил бы вести расширенное воспроизводство. Показатель «Удельный вес убыточных предприятий» должен рассматриваться на фоне динамики общего числа сельскохозяйственных организаций и предприятий.

- Необходимо использовать опыт достижения финансовой устойчивости отдельных регионов.
- Бюджетные субсидии следует предоставлять с учетом положительной динамики предусмотренных показателей устойчивости.
- Необходимо принять меры к реальному росту финансовой поддержки малых форм сельхозпроизводства — хозяйств населения, крестьянских (фермерских) хозяйств, поскольку в настоящее время уровень их поддержки несопоставим с удельным весом этих хозяйств в выпуске продукции.

Библиография

1. Государственная программа развития сельского хозяйства и регулирования рынков сельскохозяйственной продукции, сырья и продовольствия на 2008–2012 годы [Электронный ресурс] / Сайт Министерства сельского хозяйства Российской Федерации. — Режим доступа: <http://www.mcx.ru/navigation/docfeeder/show/145.htm>.
2. Национальный доклад «О ходе и результатах реализации в 2010 году государственной программы развития сельского хозяйства и регулирования рынков сельскохозяйственной продукции, сырья и продовольствия на 2008–2012 годы» [Электронный ресурс] / Сайт Министерства сельского хозяйства Российской Федерации. — Режим доступа: http://www.mcx.ru/documents/file_document/show/16161.285.htm.
3. Методика расчета показателей финансового состояния сельскохозяйственных производителей [Электронный ресурс] / Сайт Министерства сельского хозяйства Российской Федерации. — Режим доступа: <http://www.mcx.ru/documents/document/show/14756.19.htm>.
4. Афанасьев, В. Н. Статистическое обеспечение проблемы устойчивости сельскохозяйственного производства. — М.: Финансы и статистика, 1996.
5. Коновалов, В. В., Коновалова, Т. В., Викторова, А. Б. Способы оценки факторов устойчивого развития агропромышленного комплекса // Экономический анализ: теория и практика. — 2009. — № 27.
6. Савченко, Е. По пути устойчивого развития агропроизводства // Экономика сельского хозяйства России. — 2010. — № 2.
7. Щербакова, О. А. Методика комплексной сравнительной рейтинговой оценки финансового состояния аграрных предприятий [Электронный ресурс] / Известия ИГЭА. — Режим доступа: <http://izvestia.isea.ru/>.