

Лучшая практика сопровождения программы инициативного бюджетирования – разработка, запуск и реализация пилотного конкурса ППМИ «Берег Енисея» проектным офисом инициативного бюджетирования Красноярского края

Оценка деятельности проектного центра и качества самостоятельного сопровождения практики ИБ в субъекте РФ. Дается оценка наиболее интересному опыту в работе регионального проектного центра в исследуемый период

В 2016 г. Красноярский край вошел в число участников Проекта Минфина России и Всемирного банка по развитию инициативного бюджетирования. В этом же году по инициативе Министерства финансов Красноярского края на базе Красноярского краевого государственного бюджетного учреждения ДПО «Институт муниципального развития» был создан проектный центр, деятельность которого финансируется из краевого бюджета. В течении года было разработано НПА для практической реализации ИБ и уже в конце 2016 г. стартовала пилотная реализация Программы поддержки местных инициатив (ППМИ). Финансирование программы осуществляется в рамках государственной программы «Содействие развитию местного самоуправления».

Выбор Института муниципального развития для организации проектного центра был более чем оправдан. Организация осуществляет свою деятельность с 2003 г., предоставляя системную поддержку органам местного самоуправления в области правового консалтинга, образовательных программ, выступая партнером государственных органов власти по целому ряду проектов, а также занимаясь информационной поддержкой муниципалитетов.



Основные направления деятельности Института муниципального развития

В конце 2016 г. ППМИ стартовала в форме пилотного проекта на территории 6 муниципальных образований, расположенных вдоль реки Енисей и имеющих опыт реализации проектов самообложения граждан. Поэтому в пилотный конкурс ППМИ получил название «Берег Енисея» (с 2018 г. состав участников был расширен до 11 муниципальных районов).



География проекта «Берег Енисея»

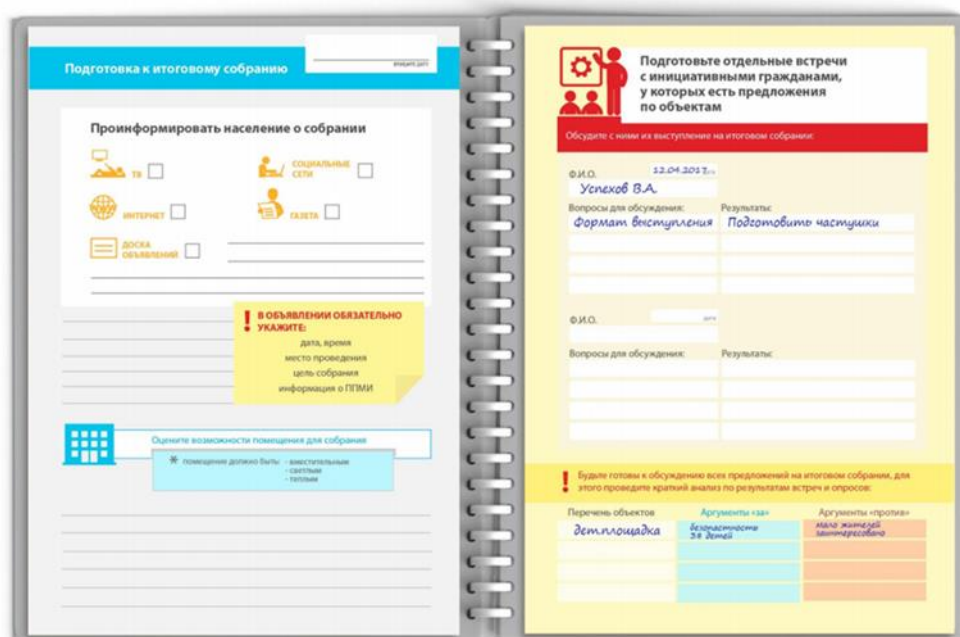
В работу проектного офиса вовлечены 6 консультантов, в первый год за каждым пилотным районом был закреплён 1 консультант. Фотографии, круг обязанностей и контактная информация консультантов были публичными для организации лучшего взаимодействия. Консультанты вовлечены во все аспекты реализации ППМИ: проводят обучение органов местного самоуправления технологиям реализации ИБ, информируют население и помогают выявлять актуальные проблемы, участвуют в собраниях жителей и формировании инициативных групп, оказывают помощь в подготовке (корректировке) конкурсных заявок и осуществляют мониторинг реализации проектов.

В проектом центре не только придумали оригинальное название проекта «Берег Енисея», но и разработали фирменный стиль, логотип, методические материалы (4300 листов раздаточных материалов). Оригинальной методической разработкой стала брошюра «Как сделать инициативное бюджетирование неэффективным», где рекомендации подаются в юмористической форме «вредных советов». Персонаж из этой книги стал постоянным героем методических и презентационных материалов консультантов.



Брошюра «Как сделать ИБ неэффективным. Вредные советы по инициативному бюджетированию»

На старте проекта в 2016 г. было проведено 6 выездных семинаров, аудиторией которых стали 157 человек, в течение августа–сентября 2017 г. состоялось 11 обучающих семинаров, в том числе 8 выездных. На семинарах прошло обучение 240 человек. Длительность каждого семинара – около 8 часов. Участниками семинаров стали: главы сельсоветов, главы районов, депутаты, специалисты органов местного самоуправления и муниципальных учреждений, общественники, юристы.



Важнейшей задачей проектного офиса является информационная поддержка программы. Был разработан интернет сайт <http://ppmi24.ru>, где опубликованы все документы, информационные и методические материалы, представлена оперативная информация о победивших заявках и реализованных проектах. В настоящее время идет разработка системы автоматизированной работы с заявками. Кроме того, ведется активная поддержка групп во всех социальных сетях: Facebook, ВКонтакте, Одноклассники. Консультанты не только освещают все мероприятия проекта в социальных сетях, но и делятся новостями об успехах ИБ в других регионах, оказывают поддержку местным СМИ в подготовке видеосюжетов для местного телевидения и иных материалов.

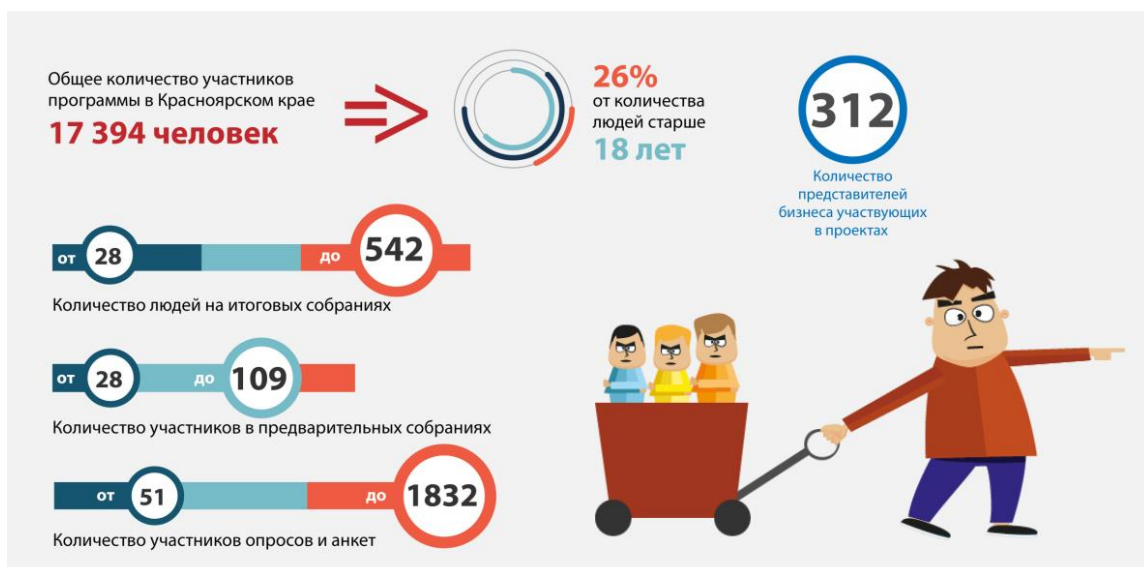
Информационное сопровождение через ресурсы интернет



Институт и консультанты активно вовлечены в публичную повестку инициативного бюджетирования, участвуют в обучающих семинарах, конференциях, освещая ход реализации проекта. В рамках ежегодного Сибирского муниципального форума, организуемого Институтом муниципального развития, в 2016-2017 гг. проводились обсуждения вопросов ИБ с участием приглашенных экспертов из других регионов.

Таким образом, консультанты проектного офиса выполняют различные функции по организации и сопровождению практики начиная с документооборота, разработки форм, корректировки документов и совместной выработки решений с органами местного самоуправления, проведения массовых мероприятий и заканчивая анализом эффективности процедур и «работой над ошибками». Важнейшим из них является сопровождение собраний населения, где обсуждаются проблемы и вырабатываются решения о проектах. Благодаря этой деятельности можно вести корректную статистику участия граждан в публичных процедурах и

других мероприятиях – обходах граждан, анкетировании и интернет-опросах по первичной идентификации проблематики.



Статистика участия граждан в процедурах ИБ

В 2017 г. на конкурс «Берег Енисея» поступили заявки от 51 муниципального образования (поселения). Все представленные заявки прошли конкурс и были приняты к реализации. Общая стоимость проектов составила 61,5 млн руб., бюджетная поддержка проектов составила 51,8 млн руб. Количество благополучателей было оценено в 64 700 человек (2,25% от населения края). В 2018 г. объем субсидии на проекты ИБ будет увеличен вдвое, что составит 0,04% от краевого бюджета или 100 млн руб.